

## یکپارچه‌سازی اراضی کشاورزی و نقش سرمایه‌ی اجتماعی مطالعه موردی: استان آذربایجان شرقی، شهرستان بستان آباد

حسین کریم زاده<sup>۱\*</sup>، محمد محسن زاده هریریس<sup>۲</sup>

تاریخ دریافت: ۹۵/۴/۲ تاریخ پذیرش: ۹۶/۱۰/۲

۱- استادیار گروه جغرافیا و برنامه ریزی روستایی، دانشگاه تبریز

۲- دانشجوی دکتری جغرافیا و برنامه‌ریزی روستایی، دانشگاه تبریز

\* مسئول مکاتبه: Email: karimzadeh10@gmail.com

### چکیده

یکپارچه‌سازی اراضی دارای مزایای متعددی مانند ایجاد محیط مناسب برای اقدامات کارآفرینانه‌ی کوچک مقیاس، بهبود زیرساخت‌ها و خدمات روستایی، ایجاد انگیزه برای تنوع بخشی به اقتصاد روستایی و مانند این‌ها می‌باشد. ولی با این وجود، متأسفانه فقط تعداد کمی از کشاورزان حاضر به یکپارچه‌سازی اراضی هستند، که این تعداد نیز در طول زمان رو به کاهش بوده است. در همین راستا، از جمله عواملی که می‌تواند در ایجاد انگیزه جهت یکپارچه‌سازی اراضی مفید باشد، سرمایه‌ی اجتماعی است که در بردارنده‌ی مفاهیمی چون اعتماد، همکاری و روابط متقابل بین یک گروه است، به شیوه‌ای که گروه را به سمت دستیابی به هدفی که بر مبنای ارزش‌ها و معیارهای رایج در جامعه مثبت تلقی می‌شوند، هدایت می‌کند. بنابراین، هدف از پژوهش حاضر، بررسی نقش سرمایه‌ی اجتماعی در گرایش به یکپارچه‌سازی اراضی کشاورزی در ۴ روستای شهرستان بستان آباد می‌باشد. این تحقیق از نظر هدف، کاربردی بوده و از نظر روش، توصیفی تحلیلی و جهت جمع‌آوری داده‌ها و اطلاعات از مطالعات میدانی و کتابخانه‌ای استفاده شده است. جامعه آماری مورد مطالعه روستاهای عین‌الدین، حاج آقا، اشدلق علیا و کردکندی جمعاً با ۱۰۱۳ بهره‌بردار کشاورز، واقع در شهرستان بستان آباد می‌باشد. حجم نمونه با بهره‌گیری از فرمول کوکران ۱۹۷ خانوار برآورد گردید و جهت انتخاب خانوارها نیز از روش نمونه‌گیری تصادفی ساده انجام گرفت. نتایج پژوهش نشان داد که بین سرمایه‌ی اجتماعی و گرایش به یکپارچه‌سازی همبستگی مستقیمی وجود دارد و با افزایش سرمایه‌ی اجتماعی گرایش سرپرستان به یکپارچه‌سازی اراضی افزایش می‌یابد و از میان مولفه‌های سرمایه اجتماعی بعد اعتماد اجتماعی و مشارکت بیشترین تاثیر را در گرایش کشاورزان به یکپارچه‌سازی اراضی زراعی داشته‌اند و همچنین بعد انسجام اجتماعی کمترین تاثیر و نقش را در این زمینه داشته است.

واژه‌های کلیدی: اعتماد اجتماعی، بستان آباد، کشاورزی، سرمایه‌ی اجتماعی، یکپارچه‌سازی اراضی

## Integration of Agricultural Land and Social Investment Case Study: East Azerbaijan Province, Bostanabad County

Hossein Karimzadeh<sup>1\*</sup>, Mohammed Mohsen Zadeh Harris<sup>2</sup>

Received: June 22, 2016 Accepted: December 23, 2017

1- Assist. Prof., Dept. of Geography and Rural Planning, University of Tabriz, Iran.

2- PhD Student in Geography and Rural Planning, University of Tabriz, Iran.

\*Corresponding Author: Email: karimzadeh10@gmail.com

### Abstract

Integration of land has many advantages, such as creating an environment suitable for small scale entrepreneurial measures, improving infrastructure and rural services, creating incentives for diversification into rural economies, and so on. However, unfortunately, only small number of farmers are willing to the Integration of land, which has declined over time. In this regard, one of the factors that can be useful in motivating the Integration of land is social capital which includes concepts such as trust, cooperation and interrelationships between a group, in a way that leading the group towards achieving a goal based on common values and standards in a positive society. Therefore, the purpose of this study is to investigate the role of social capital in the trend towards the integration of agricultural land in 4 villages in Bostanabad. This research is applied in terms of purpose and is descriptive-analytical in terms of method, and field data and library have been used to collect data and information. The statistical population of this study is Ein al-Din, Haj Agha, Ashdalagh-olia and Kurdkandi villages with 1013 farmers in Bostanabad. Sample size is estimated by using Cochran formula for 197 households which selected by Simple random sampling method. The results of the research show that there is a direct correlation between social capital and the tendency to the integration land and supervisors tend to increase the integration of land with increasing social capital. Among the components of social capital, social trust and participation have the most impact on farmers' tendency to the integration of agricultural land, and also the dimension of so cohesion has the least impact and role in this regard.

**Keywords:** Bostanabad, Agriculture, Integration of Agricultural Land, Social Capital, Social Trust

### مقدمه

یکی از موانع اصلی توسعه کشاورزی پدیده‌ی کوچک بودن و پراکندگی اراضی است که موجب تولید سنتی محصولات کشاورزی و عدم استفاده‌ی بهینه از فناوری و امکانات نوین می‌شود. (شیخ‌زاده ۲۰۱۱، شهابی‌نژاد و همکاران ۲۰۱۵). بطوری‌که ۸۰ درصد از اراضی کشاورزی در دنیا به صورت خرد و پراکنده

هستند و فائو نیز طی سال‌های اخیر اعلام کرد سرانه‌ی زمین کشاورزی برای هر فرد در جهان ۰/۱۲ هکتار است. (حقیقت و همکاران ۲۰۱۵). قطعه قطعه بودن اراضی کشاورزی یکی از دلایل اصلی پایین بودن سطح بهره‌وری و سرمایه‌گذاری در بخش کشاورزی می‌باشد (هوانگ و همکاران ۲۰۱۱). همین پدیده به همراه کوچک بودن واحدهای تولیدی و

زندگی و فعالیت، بهبود زیرساخت‌ها و خدمات روستایی، ایجاد انگیزه برای تنوع بخشی به اقتصاد روستایی و مانند این‌ها، نقش بسزایی دارد (ایرانی ۲۰۰۹). همچنین یکپارچه‌سازی اراضی دارای مزایای اقتصادی (کاهش هزینه‌های تولید، افزایش بهره‌وری عوامل تولید، افزایش درآمد و فقر زدایی، افزایش سرمایه گذاری و ...)، فنی (افزایش تولید، سطح زیر کشت، استفاده از بذره‌های اصلاح شده، سهولت استفاده از ماشین‌آلات، افزایش کیفیت محصول و نیاز به نیروی کار و ...)، سازمانی (سهولت اجرای تصمیمات سیاسی و کلان، بهبود مدیریت، افزایش فرصت شغلی، بازاریابی راحت‌تر، تسهیل انجام دادن امور زیربنایی، افزایش رونق صنایع تبدیلی و ...)، اکولوژیکی (کاهش فرسایش خاک، استفاده بهینه از زمین، حفاظت محیط زیست و ...) و اجتماعی (کاهش اختلافات و مشاجرات مردمی بر سر زمین، افزایش مشارکت و همکاری و تعاون و افزایش انگیزه برای کشاورزی) می‌باشد. (حقیقت و همکاران ۲۰۱۵، فائو ۲۰۱۲).

با توجه به اهمیت و مزایایی که برای اجرای طرح یکپارچه‌سازی اراضی کشاورزی ذکر شد، فقط تعداد کمی از کشاورزان حاضر به یکپارچه‌سازی اراضی هستند، که این تعداد نیز در طول زمان رو به کاهش است؛ برای مثال، در کرمانشاه طرح‌های انجام گرفته از ۳۴ طرح در سال ۱۳۷۴ به ۳ طرح در سال ۱۳۸۰ کاهش یافت یا در لجانان اصفهان در سال ۱۳۶۸ حدود ۷۰۰ هکتار اراضی یکپارچه شد، ولی در سال ۱۳۸۰ فقط ۲۰۰ هکتار یکپارچه شدند (شمس و همکاران ۲۰۱۵). با این وجود، یکی از راهبردهایی که در سال‌های اخیر و در جهت ایجاد اعتماد و مشارکت کشاورزان در اجرای این گونه طرح‌ها، به خصوص در کشورهای توسعه یافته مورد توجه قرار گرفته و در برخی از این کشورها به اجرا درآمده و نتایج مثبتی به همراه داشته است، توسعه و گسترش سرمایه‌ی اجتماعی در روستاها بوده است. (اختر محقق ۲۰۰۶).

پراکنش زمین‌های کشاورزی که ناشی از ساختار کشاورزی سنتی است، امروزه به یکی از موانع اصلی در توسعه‌ی کشاورزی تبدیل شده است. چنین آرایشی از اراضی کشاورزی نه پدیده‌ای جدید است و نه خاص کشور ما، بلکه در نظام زمین‌داری اغلب کشورها با کم و بیش تفاوتی، وجود داشته است که تحت شرایط خاص شکل گرفته و دارای کارکردهای مثبت نیز بوده است. اما با تغییر شرایط و شکل‌گیری نظام جدیدی از تولید و روابط اجتماعی، این کارکردهای مثبت نه تنها ویژگی خود را از دست داده بلکه به تدریج به صورت یک عامل بازدارنده در توسعه‌ی کشاورزی و روستایی درآمده است. (مرادی و همکاران ۲۰۱۳). علاوه بر این، پژوهشگران، گونه‌های متفاوت تقطیع زمین‌های کشاورزی و تبعات آن را چنین دسته‌بندی می‌کنند: الف) خردشدن فیزیکی (شامل فاصله‌ی فضایی، بعد و اندازه)، افزایش هزینه، افزایش هزینه‌ی زمانی و نظایر آن؛ ب) خردشدن عملیات و فعالیت‌های کشاورزی (شامل کاربری اراضی، مشکل بودن مکانیزاسیون، دسترسی نامناسب، توجیه نداشتن آبیاری تحت فشار، مشکل بودن دسترسی به نهاده‌ها و بازار و نظایر آن)؛ ج) خردشدن اجتماعی (شامل مایل نبودن بهره‌برداران به انجام فعالیت‌های کشاورزی، مهاجرت و ترک اراضی، تغییرات کاربری و نظایر آن)؛ و د) خردشدن مالکیت و بر هم خوردن ساختار مالکیت (پاسکارینز و ملاین ۲۰۱۱، به نقل از عینالی ۲۰۱۴).

با این تفاسیر، صحیح‌ترین روش مبارزه با معضل چندپارگی اراضی و قطعه قطعه شدن آن‌ها، طرح‌های "یکپارچه‌سازی اراضی" است. (میرزایی و همکاران ۲۰۱۵). بطوری‌که، یکپارچه‌سازی اراضی، ابزاری مناسب برای توسعه‌ی روستایی و بهبود ساختار مالکیت زمین‌های کشاورزی از طریق کاستن از تقطیع و پراکنش فضایی آن‌ها به شمار می‌آید. (احمدپور همکاران ۱۳۹۴). یکپارچه‌سازی اراضی در ایجاد محیط مناسب برای اقدامات کارآفرینانه‌ی کوچک مقیاس،

سرمایه‌ی اجتماعی و مشارکت، اعتماد مردم به یکدیگر، اعتماد متقابل دولت و مردم، آگاهی بهره‌برداران از مفهوم یکپارچه‌سازی اراضی و غیره است. بنابراین، هدف از تحقیق حاضر بررسی نقش سرمایه‌ی اجتماعی در یکپارچه‌سازی اراضی کشاورزی، در روستاهای حاج‌آقا، اشدلق علیا، کردکندی و عین‌الدین شهرستان بستان‌آباد استان آذربایجان شرقی می‌باشد. در این راستا مطالعه حاضر در پی پاسخ‌گویی به سوالات زیر می‌باشد:

۱- آیا بین سرمایه اجتماعی و گرایش به یکپارچه‌سازی اراضی در روستاهای مورد مطالعه رابطه‌ی معناداری وجود دارد؟

۲- کدام یک از مولفه‌های سرمایه اجتماعی در گرایش کشاورزان به یکپارچه‌سازی اراضی کشاورزی در روستاهای مورد مطالعه تأثیر دارد؟

### یکپارچه‌سازی اراضی

یکپارچه کردن زمین که معادل اصطلاح انگلیسی land consolidation است در فرهنگ اصطلاحات علمی و فنی، از آن به‌عنوان «اصلاح خاک و اصلاح شبکه‌ی آبیاری و اراضی به‌هم پیوسته (یکی شده)» یاد شده است رکن‌الدین افتخاری (۲۰۱۲). و همکاران (۲۰۰۲)، براین باورند که یکپارچه‌سازی اراضی فرایندی است که هدف آن کمک به جوامع برای استفاده‌ی بهینه از منابع و همچنین سازماندهی فضایی دوباره‌ی قطعات، مطابق توافق عامه که در نهایت منجر به نوسازی جامعه در تمام ابعاد اقتصادی، اجتماعی و سیاسی می‌شود، است. نیز طرح یکپارچه‌سازی اراضی را، به‌هم پیوستن اراضی پراکنده زارعان یک روستا بدون ایجاد تغییر در مالکیت اراضی می‌داند و آن را برای توسعه‌ی پایدار روستایی و کشاورزی ضرورتی اجتناب‌ناپذیر می‌داند (حقیقت و همکاران ۱۳۹۲ به نقل از کاپوا و همکاران ۲۰۰۲). یا به تعریف دیگر، اصلاحات ارضی شامل توزیع مجدد زمین

سرمایه‌ی اجتماعی، نقش مهمی در بهبود کیفیت زندگی و توسعه روستایی داشته (عبدالحکیم ۲۰۱۰) و عاملی موثر در رسیدن به توسعه‌ی همه‌جانبه‌ی روستایی است، چرا که توسعه همه‌جانبه‌ی روستایی از یک سو بر مشارکت ساکنان محلی، از طریق مذاکره، مشورت و تعامل استوار است که درکی از سهم هر یک از ساکنان را در فرایند توسعه فراهم می‌آورد و از دیگر سو شناسایی امتیاز نسبی هر ناحیه را برای طراحی راهبردهای توسعه مورد توجه قرار می‌دهد (میری ۲۰۱۰). همچنین، سرمایه اجتماعی را می‌توان به عنوان شبکه‌ای از روابط اجتماعی دانست (مکلا ۲۰۱۲) که کنش جمعی را تسهیل می‌کند (سوزوکی ۲۰۱۰) و به عنوان یک کالا و ثروت عمومی است که در دوره‌ی زمانی بلندمدت اتفاق می‌افتد و مهمترین موضوع آن نیز موضوع ارتباطات می‌باشد (عبداللهی و همکاران ۲۰۱۳). ولی با این اوصاف، لازم به ذکر است، که یکی از چالش‌های امروز کشور ما در زمینه‌ی طرح‌های یکپارچه‌سازی، عدم توجه به سرمایه‌ی اجتماعی روستائینی است که به صورت هزاران خرده فرهنگ در پهنه جغرافیایی کشور ایران گسترده شده‌اند، که شناخت این سرمایه قطعاً روند برنامه‌ریزی برای توسعه روستایی را برای متخصصان مربوطه تسهیل و مشارکت روستاییان را در اجرای بهتر برنامه‌ها و طرح‌ها به همراه دارد.

یکپارچه‌سازی اراضی در شهرستان بستان‌آباد در طی سال‌های بعد از انقلاب اسلامی ایران رواج یافته است. ولی تنها در ۴ روستای حاج‌آقا، اشدلق علیا، کردکندی و عین‌الدین این طرح به اجر درآمده است و به گفته مسئولین امر مهم‌ترین عاملی که مانع از اجرای این طرح در سایر مناطق روستایی این شهرستان شده است، عدم مشارکت و همکاری کشاورزان بوده است. بنابراین، همانطوری که اشاره شد از جمله عاملی که می‌تواند در گرایش روستاییان به یکپارچه‌سازی اراضی کشاورزی در محدوده مورد مطالعه موثر باشد،

فرانسه، سال ۱۸۸۳ اتریش و در سال ۱۹۲۴ در هلند قانون یکپارچه‌سازی اراضی تصویب گردید (دیمیتریو ۲۰۱۴). در ایران نیز، اگرچه یکپارچه‌سازی اراضی با هدف یکپارچه کردن قطعات پراکنده و به حداقل رساندن تعداد آن‌ها سابقه‌ای دیرپا دارد، لیکن به علت کمبود مطالعات اجتماعی، اقتصادی و فنی این امر نتوانسته است توفیق مورد نظر را بدنبال داشته و پراکندگی قطعات اراضی یکی از عناصر ساختار سنتی کشاورزی کشور است که به تدریج کارکردهای مثبت خود را از دست داده تا جایی که در شرایط حاضر مانع اساسی در پیشرفت و ترقی بهره‌برداری‌های دهقانی و به تبع آن در جامعه‌ی روستایی و توسعه‌ی کشاورزی تبدیل شده است. (یاسوری و همکاران ۱۳۸۶).

طرح‌های یکپارچه‌سازی اراضی کشاورزی صرفاً دربرگیرنده‌ی بازتخصیص قطعات پراکنده نیست، بلکه به عنوان یک ابزار مهم توسعه‌ی نواحی روستایی نیز به شمار می‌رود (بولارد ۲۰۰۷) و بدین علت است که این طرح‌ها در چارچوب توسعه‌ی یکپارچه زیربنایی، محیطی و چشم‌اندازهای روستایی به اجرا گذارده می‌شوند. اجرای این طرح‌ها که با سرمایه‌گذاری همراه است و آثار مثبت و منفی در محیط‌های روستایی به همراه دارند، ارزیابی آن‌ها برای تصمیم‌گیران و برنامه‌ریزان روستاییان از اهمیت بسزایی برخوردار است (رکن‌الدین افتخاری ۱۳۷۷). از جمله آثار و ویژگی‌های اجرای این طرح‌ها در سکونتگاه‌های روستایی عبارت است از: بهره‌وری بهینه از منابع طبیعی و نیروی انسانی با امکان اعمال مدیریت صحیح در مزرعه، افزایش ضریب مکانیزاسیون در عملیات کشاورزی، انجام عملیات خاک‌ورزی به‌منظور رفع شرایط ماندابی و ایجاد شرایط مساعد انجام عملیات زراعی، امکان اعمال مدیریت آب و افزایش راندمان آبیاری، امکان کشت دوم و بعضاً سوم

در سطح ملی یا منطقه‌ای برای دستیابی به عدالت اجتماعی از نظر مالکیت می‌باشد، در حالی که به طور سنتی، یکپارچه‌سازی اراضی شامل توزیع مجدد زمین در یک محل خاص، با هدف دستیابی به یک ساختار تصرف زمین مناسب برای تسهیل توسعه‌ی منطقی کشاورزی است. (میرزایی و همکاران ۱۳۹۴).

به گفته ون دایک<sup>۱</sup>، مفهوم یکپارچه‌سازی اراضی اولین بار در سال ۱۳۴۳ در آلمان در منطقه‌ی بایرن آغاز شد، هنگامی که راهبان قطعات را در روستای ابراتیخ مبادله کردند. ایمون نشان می‌دهد که آن برای اولین بار از بازچینی اراضی در قرن چهاردهم در فنلاند در پاسخ به سیستم مالیات آغاز شد. این ایده یک قرن بعد (در ۱۴۳۵) در هلند به تصویب رسید، هنگامی که اعضای صومعه اگنایتین<sup>۲</sup> در شهرستان زول<sup>۳</sup> قطعات زمین را به مساحت ۵۰ هکتار یکپارچه‌سازی کردند و چند سال بعد، در ۱۴۵۰، این راه کار در ایتالیا پدید آمده است. پس از آن، این مفهوم در سایر کشورهای اروپایی گسترش یافت: در دانمارک (۱۶۵۰) و در فرانسه (۱۷۰۲)؛ در سوئیس (۱۸۰۸)؛ در اسپانیا (۱۸۵۰)، و در نروژ (۱۸۵۹). (محسن‌زاده ۱۳۹۳، احمدپور و موسوی ۱۳۹۴).

اگر چه مفهوم یکپارچه‌سازی اراضی در اوایل قرن چهاردهم آغاز شد، ولی در قرن‌های بعد به تصویب رسید. اولین قانون یکپارچه‌سازی زمین در اواسط قرن هجدهم پدید آمده است. در سوئد، این قانون در سال ۱۷۴۹ اعلام شد در حالی که برای اولین بار یکپارچه‌سازی در سال ۱۷۵۷ با پوشش بسیاری از زمین‌های کشاورزی آغاز شد. در دانمارک، برای اولین بار در سال ۱۷۸۱ معرفی شد هر چند تا ۱۸۰۵ تکمیل نشده بود. در آلمان در سال ۱۸۵۶ (در منطقه بادن) تأسیس و بعد از این در دیگر مناطق استفاده شد و کشورهای دیگر پس از آن؛ در سال ۱۸۹۳ در سوئیس، سال ۱۸۹۶ ایتالیا، سال ۱۹۰۰ بلژیک، سال ۱۹۱۸

<sup>3</sup> -Zwolle

<sup>1</sup>-Oberalteich

<sup>2</sup> -Agnieten

به دلیل شرایط ماندابی، کاهش هزینه تولید تا ۳۰ درصد، افزایش عملکرد در واحد سطح ۱۰ تا ۲۰ درصد، امکان استفاده از کانال‌های آبیاری و زهکشی قطعات زراعی به صورت مستقل، امکان استفاده از جاده‌های دسترسی به قطعات زراعی به صورت مستقل، افزایش سطح زیر کشت و توسعه دامداری، با کشت گیاهان علوفه‌های به عنوان کشت دوم (احمدپور و موسوی ۱۳۹۴). همچنین به عنوان ابزاری برای ایجاد اشتغال و درآمد، افزایش توان تولید و در نهایت بهبود وضعیت اقتصادی و ارتقای استانداردهای زندگی کشاورزان کمک می‌کند (هوانگ و همکاران ۲۰۱۰).

یکپارچه‌سازی اراضی شامل دو قسمت اصلی است: تخصیص مجدد زمین (و یا تنظیم مجدد) و برنامه‌ریزی فضایی کشاورزی. اولی شامل پیدا کردن

ترتیب مجدد بهینه موجود در ساختار تصرف زمین بر اساس قانون یکپارچه‌سازی اراضی کشور و شیوه‌های فعلی، در یک منطقه روستایی می‌شود، که هر دو تحمیل یک سری معیارها و محدودیت‌های مختلف در دستیابی به اهداف پروژه‌ای خاص یکپارچه سازی است. دومی شامل ارائه زیرساخت‌های لازم مانند جاده‌ها، سیستم‌های آبیاری و زهکشی، محوطه‌سازی و مدیریت زیست‌محیطی، نوسازی روستا و حفاظت خاک است (دیمتریو ۲۰۱۴).

یکپارچه سازی اراضی کشاورزی دارای قابلیت‌های مختلفی می‌باشد ولی فائو در سال ۲۰۱۱، قابلیت‌های اصلی یکپارچه‌سازی اراضی در ۴ دسته اصلی به شرح زیر بیان داشته است:

#### جدول ۱- قابلیت‌های اصلی یکپارچه‌سازی اراضی

ردیف	قابلیت‌های اصلی یکپارچه‌سازی اراضی
۱	توسعه کشاورزی از طریق بازسازی مؤثر سیستم‌های مالکیت اراضی منجر به توسعه‌ی منطقی کشاورزی و در نتیجه بهبود درآمد کشاورزان و افزایش راندمان می‌شود
۲	مدیریت بهتر منابع طبیعی از طریق بازسازی مالکیت اراضی، تأثیر قابل توجهی در مدیریت منابع جغرافیایی و بیولوژیکی زیست محیط دارد. همچنین، برنامه‌ریزی بهتر کاربری اراضی و مدیریت اراضی در جهت منابع طبیعی می‌تواند از طریق حل اختلافات دولتی و خصوصی به دست آید
۳	توسعه‌ی روستایی با اجرای این طرح‌های، بهره‌وری و اثربخشی هزینه‌ی سرمایه‌گذاری‌های دولتی و خصوصی در شبکه‌ی حمل و نقل و ارتباطات، آب، برق و سیستم‌های آبیاری را تسهیل شده و همچنین، درگیری‌های بالقوه برای دستیابی به فضای لازم برای این توسعه‌ها ممکن است از طریق استفاده از روش‌های یکپارچه‌سازی اراضی و ابزار کاهش یابد.
۴	بهبود سیستم مدیریت زمین از آنجایی که یک فرصت برای روشن شدن و به روزرسانی پرونده‌های مالکیت فراهم می‌کند. بنابراین، کیفیت بهتر سیستم‌های اطلاعات زمین، قابلیت اطمینان و از این رو توسعه‌ی بازار زمین و مدیریت تعارضات زمین را تسهیل می‌کند.

مأخذ: فائو ۲۰۱۲، دیمتریو ۲۰۱۴ و محسن زاده هریس ۱۳۹۳

کشت و کار، استفاده از تسهیلات، صرفه‌جویی در وقت، سطح تحصیلات، بهبود کیفیت اراضی، کاهش فاصله بین قطعات اراضی، افزایش ارزش زمین، بهبود وضعیت اراضی، سودآوری زراعی، و رضایت از طرح. (محسن-زاده هریس ۱۳۹۳).

بطور کلی، با بررسی منابع و مطالب منتشر شده در رابطه با یکپارچه‌سازی اراضی، می‌توان علل مؤثر بر گرایش به یکپارچه‌سازی را به شرح زیر بیان داشت: سرمایه‌ی اجتماعی، مشارکت، اعتماد مردم به یکدیگر، اعتماد متقابل دولت و مردم، آگاهی بهره‌برداران از مفهوم یکپارچه‌سازی اراضی، بالارفتن درآمد، راحت شدن

### سرمایه‌ی اجتماعی

سرمایه اجتماعی برای نخستین بار از سوی جامعه‌شناسان فرانسوی و آمریکایی (جاکوبز، بوردیو، پاسرون و لوری) مطرح شده و توسط کسانی چون کلمن، بارت، پاتنام و پرتز بسط و گسترش داده می‌شود (صالحی و همکاران ۱۳۹۳). و به عنوان یک شخصیت عمومی توسط پاتنام (۱۹۹۳)، ترویج داده شده است که در آن به اهمیت مثبت آن بر توسعه منطقه‌ای تاکید کرده است و از مفاهیم نوین و تحلیلی است که در علوم اجتماعی مطرح شده (فاینلی ۲۰۱۴) و امروزه در بررسی‌های اقتصادی و اجتماعی جوامع مدرن اهمیت زیادی پیدا کرده است (رضازاده و سلسله ۱۳۹۲). سرمایه‌ی اجتماعی در یک معنای عام، نوعی سرمایه-گذاری در روابط اجتماعی است که با بازده مورد انتظار در بازار تعریف می‌شود. البته بازار لفظی استعاره‌ای است و محدودی آن در تحلیل‌های گوناگون می‌تواند اقتصادی، سیاسی، اجتماعی و یا بازار کار باشد، که در آن، افراد با درگیر شدن در تعاملات و شبکه‌های اجتماعی، منافع مورد انتظار را تولید می‌نمایند (محسن-زاده هریس ۱۳۹۳). اندیشه اصلی سرمایه‌ی اجتماعی این است که خانواده، دوستان و همکاران، دارایی بسیار مهمی را تشکیل می‌دهند که یک فرد می‌تواند در شرایط بحرانی آن‌ها را به کار گیرد، از آن‌ها بهره بگیرد و یا برای منافع مادی استفاده نماید. البته این مسأله برای گروه، بیشتر صدق می‌کند. اجتماعاتی که از نعمت مجموعه‌ی گوناگونی از شبکه‌های اجتماعی و انجمن‌های مدنی برخوردارند، در وضعیت محکم‌تری در روبرویی با فقر، آسیب‌پذیری و حل اختلافات قرار دارند و بهتر می‌توانند از فرصت‌های جدید بهره ببرند. در واقع سرمایه‌ی اجتماعی از تعامل‌های روزمره بین افراد به وجود می‌آید و به تنهایی در فرد یا ساختار اجتماعی نهفته نیست، بلکه در فضای تعامل بین افراد وجود دارد. دارایی سازمان، بازار و یا دولت نیست، هرچند که همه آن‌ها در تولید آن سهیم‌اند (میری و همکاران ۱۳۸۹).

سرمایه اجتماعی به این صورت تعریف می‌شود، «مجموعه هنجارهای موجود در نظام‌های اجتماعی است که موجب ارتقای سطح همکاری اعضای آن اجتماع و پایین آمدن سطح هزینه‌های تبدلات و ارتباطات می‌گردد» (رضازاده و سلسله ۱۳۹۲). در تعریف دیگر، سرمایه اجتماعی به عنوان منابع در دسترس افراد و یا گروه‌های اجتماعی و از طریق ارتباط به شبکه‌های اجتماعی تعریف شده است (کواچی و همکاران ۲۰۰۸)، همچنین، از نظر پاتنام، ایده اصلی نظریه سرمایه اجتماعی از شبکه‌های ارزشمند و روابط اجتماعی در بین افراد و گروه‌های بهره‌وری بوجود آمده است (طرفی و همکاران ۲۰۱۱). بطور کلی می‌توان، سرمایه اجتماعی را می‌توان به عنوان شبکه‌ای از روابط اجتماعی دانست که کنش جمعی را تسهیل می‌کند و در این میان، مهمترین موضوع آن نیز موضوع ارتباطات می‌باشد (عبداللهی و همکاران ۱۳۹۲). فلاپ سه عنصر از سرمایه اجتماعی را به این صورت بیان می‌کند: ۱) تعدادی از افراد داخل در شبکه اجتماعی که آماده و متعهد کمک به یکدیگر هستند، ۲) استحکام ارتباطی که آمادگی برای کمک را نشان می‌دهد؛ ۳) منابع این افراد (اوزمت ۲۰۱۱). علاوه بر این، تعداد قریب به اتفاق نظریه‌پردازان (در این حوزه) بر این باورند که سرمایه اجتماعی چند بعدی است شامل: بعد ساختار، رابطه و شناختی. بعد ساختار عینی‌تر است و اشاره به کمیت و کیفیت روابط اجتماعی دارد و بعد رابطه به ویژگی‌های شبکه و روابط افراد اشاره می‌کند، ولی بعد شناختی اشاره به جنبه‌های روانی این روابط دارد (نوغانی و رضوان زاده ۲۰۱۳).

سرمایه‌ی اجتماعی امروزه به عنوان یکی از شاخصه‌های بنیادین رشد و توسعه در هر جامعه‌ای مطرح است و حوزه‌های متفاوتی از جمله توسعه‌ی روستایی را در بر می‌گیرد. به طوری کلی سرمایه‌ی اجتماعی در بردارنده‌ی مفاهیمی چون اعتماد، همکاری و روابط متقابل بین یک گروه است، به شیوه‌ای که گروه را به سمت دستیابی به هدفی که بر مبنای ارزش‌ها و معیارهای رایج در جامعه مثبت تلقی می‌شوند، هدایت کند (دادور خانی و همکاران ۱۳۹۲). همچنین این مولفه، تنها

در درون گروه، انجمن یا شبکه‌ی اجتماعی تولید می‌شود. سطوح مختلفی از این مشارکت در گروه‌ها می‌تواند وجود داشته باشد، مثل سطح فردی یا خرد که در واقع همکاری و رابطه‌ی دوستانه‌ی افراد با یکدیگر با کمیتی محدود است. دیگر سطح میانی مثل همکاری و مشارکت اعضا در گروه‌های خاص است و سطح دیگر که گسترده‌تر و کلان محسوب می‌شود مشارکت و تعامل مطلوب فرد یا نهادها و سازمان‌های اجتماعی است (اختر محقق ۱۳۸۵).

بطور کلی می‌توان نتیجه گرفت، یکی از شروط لازم برای پیشرفت و توسعه همه جانبه جامعه، گسترش انسجام اجتماعی، بسط مشارکت اجتماعی و اعتماد متقابل فرد-جامعه-دولت است. با توجه به اینکه بیشتر برنامه‌های توسعه‌ی روستایی در کشور قبل و بعد از انقلاب به موفقیت کامل دست نیافته‌اند، لزوم توجه به واکاوی ابعاد مختلف این عدم موفقیت لازم و ضروری است (عبداللهی و همکاران ۱۳۹۳). بدون تردید می‌توان گفت که از جمله دلایل شکست بسیاری از برنامه‌های توسعه‌ی روستایی در ایران عدم توجه به مفهوم سرمایه‌ی اجتماعی در ابعاد گوناگون این برنامه‌ها است و امید برای بسیاری از کارشناسان توسعه ایجاد گردیده که با استفاده از آن شاید بتوان از دور باطل عقب ماندگی به ویژه در سطح روستا رهایی یافت (دادور خانی و همکاران ۱۳۹۲). در همین راستا و در زمینه موضوع مورد بررسی مطالعات مختلفی انجام شده که به خلاصه‌ای از آنها در جدول شماره ۲ اشاره شده است.

### مواد و روش‌ها

روش تحقیق حاضر توصیفی-تحلیلی و از نظر هدف، کاربردی است و جهت گردآوری داده‌ها و اطلاعات مورد نیاز از روش‌های کتابخانه‌ای و پیمایش میدانی (شامل تکمیل پرسش‌نامه، مشاهده و مصاحبه) استفاده شده است. در واقع، داده‌های کمی به دست آمده از پرسش‌نامه می‌توانند داده‌های حاصل از مطالعات اسنادی، مصاحبه و مشاهدات را تکمیل کنند. بدین ترتیب،

همان‌گونه که داده‌های کیفی تحقیق امکان شناخت عمقی و تمایز میان تأثیرات بر گروه‌ها و افراد مختلف را بدست می‌دهد، داده‌های حاصل از پرسش‌نامه قابلیت تشخیص اهمیت هر یک از تأثیرات را در سطح جامعه به طور کلی فراهم می‌آورد. قلمرو مکانی تحقیق روستاهایی هست که در شهرستان بستان آباد، طرح یکپارچه‌سازی اراضی زراعی اجرا شده است. با توجه به این ویژگی و طبق استناد از جهاد کشاورزی این شهرستان در سال ۱۳۹۴ و مطالعات میدانی و کتابخانه‌ای از کل روستاهای این شهرستان، این طرح فقط در روستاهای حاج‌آقا، اشدلق علیا، کردکندی و عین‌الدین، اجرا شده است. بنابراین این ۴ روستا جامعه آماری این تحقیق را شامل می‌شوند. این روستاها طبق سرشماری کشاورزی مرکز آمار ایران در سال ۱۳۹۲ دارای ۱۰۱۳ نفر بهره‌بردار کشاورز می‌باشند که همین خانوارهای جامعه‌ی آماری تحقیق را شکل می‌دهند. همچنین برای حجم نمونه‌ی، از فرمول تعدیل شده-ی کوکران، از میان ۱۰۱۳ بهره‌بردار در ۴ روستاهای نمونه، تعداد ۱۹۷ نفر از بهره‌برداران برای پاسخگویی به پرسش‌نامه در نظر گرفته شد. انتخاب خانوارها نیز در سطح روستاها با استفاده از روش تصادفی ساده انجام گرفته شد تا اصل فرصت به منظور برابری بهره‌برداران رعایت شود. برای دست یابی به نتایج بهتر از پرسش‌نامه که حاوی ۳۰ گویه‌ی نگرشی برای بررسی ابعاد مختلف یکپارچه سازی، به ترتیب ۷ سؤال مربوط به میزان آگاهی، ۷ سؤال مربوط به آموزش، ۶ سؤال مربوط به اعتماد مردم به یکدیگر و دولت و ۱۰ سؤال مربوط به مشارکت در روستاست و ۴ بعد سرمایه اجتماعی که در جدول ۳ نشان داده شده است. همچنین برای تحلیل داده‌هایی که از طریق پرسش‌نامه جمع‌آوری شده و داده‌های کمی محسوب می‌شوند، از تکنیک آزمون اسپیرمن، فریدمن، رگرسیون چند متغیره و تحلیل مسیر در محیط نرم‌افزار SPSS استفاده شده است.



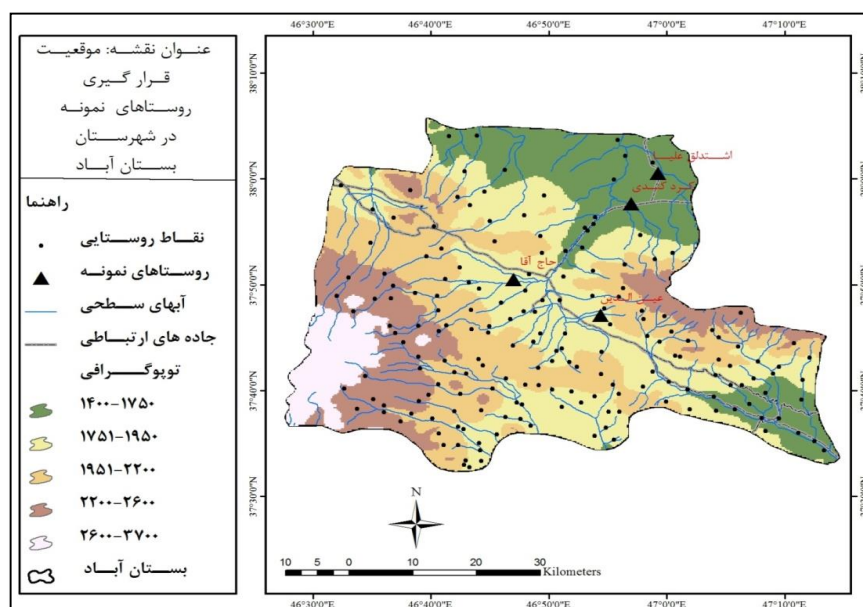
## جدول ۲- مطالعات انجام شده در زمینه موضوع مورد بحث

محقق و سال	عنوان	روش تحقیق	نتیجه گیری
حقیقت و همکاران (۱۳۹۲)	تحلیل موانع پذیرش طرح یکپارچه‌سازی اراضی از دیدگاه کشاورزان استان فارس	توصیفی- تحلیلی و پرسشنامه	نتایج حاصل از تحلیل عاملی موانع اثرگذار بر پذیرش طرح یکپارچه‌سازی اراضی در ۴ عامل زراعی، اجرایی، اجتماعی-فرهنگی و اقتصادی دسته-بندی شده‌اند که در مجموع این عوامل ۶۶/۱۲۸ درصد از واریانس کل را تبیین کرده‌اند. همچنین براساس بررسی‌های صورت گرفته در این پژوهش مهم‌ترین موانع اجرای یکپارچه‌سازی اراضی کشاورزی، موانع اجتماعی-فرهنگی می‌باشد.
مرادی و همکاران (۱۳۹۱)	شناخت عوامل مؤثر بر تمایل کشاورزان به مشارکت در اجرای طرح یکپارچه‌سازی اراضی زراعی شهرستان خوسف	توصیفی- تحلیلی	نتایج تحقیق نشان می‌دهد که بین متغیرهای مستقل سن، جنس، شغل و میزان تحصیلات بهره‌برداران و تمایل آن‌ها برای مشارکت در اجرای طرح یکپارچه‌سازی اراضی زراعی رابطه‌ی معنی‌داری وجود دارد.
عباسی و همکاران (۱۳۹۱)	عوامل مؤثر بر نگرش کشاورزان نسبت به یکپارچه‌سازی اراضی: مطالعه‌ی موردی پایین‌دست سد گلبلاغ، شهرستان بیجار	توصیفی- همبستگی	متغیرهای تحصیلات، رضایت از طرح، عوامل اقتصادی، عوامل انگیزشی، عوامل ترویجی-آموزشی، عوامل اجتماعی-فرهنگی و عوامل مربوط به طرح، دارای رابطه‌ی معنی‌دار با نگرش کشاورزان نسبت به طرح سامان-دهی اراضی است؛ و براساس نتایج رگرسیون گام به گام، عوامل مربوط به طرح، عوامل اقتصادی، عوامل انگیزشی و تحصیلات ۶۶/۴ درصد از تغییرات نگرش کشاورزان را تبیین می‌کنند.
دماوندی (۱۳۸۹)	بررسی عوامل مؤثر بر پذیرش طرح یکپارچه‌سازی اراضی از نظر کشاورزان شهرستان کبودر آهنگ	پرسشنامه ای و میدانی	مسائل و مشکلاتی همچون، عدم آگاهی از چگونگی اجرای طرح، کم رنگ شدن مالکیت شخصی، کم بودن حمایت‌ها و تسهیلات اعتباری و خدماتی دولت نسبت به طرح و عدم توافق بین کشاورزان با پذیرش طرح رابطه‌ی منفی و معنی‌داری در سطح پنج درصد وجود دارد.
کریم‌زاده و محسن‌زاده (۱۳۹۳)	بررسی نقش سرمایه اجتماعی در یکپارچه‌سازی اراضی کشاورزی در نواحی روستایی منطقه‌ی مورد مطالعه: شهرستان بستان آباد	توصیفی و تحلیلی	یافته‌های تحقیق نشان می‌دهد بین سرمایه اجتماعی و یکپارچه‌سازی اراضی در سطح ۰/۰۵ درصد آلفا رابطه مثبت و معناداری وجود دارد.
عینالی (۱۳۹۳)	ارزیابی نقش سرمایه اجتماعی در یکپارچه‌سازی اراضی کشاورزی مطالعه‌ی موردی: دهستان حصار ولی عصر شهرستان آوج	توصیفی تحلیلی	نتیجه‌ی تحلیل عاملی نقش سرمایه‌ی اجتماعی در یکپارچه‌سازی اراضی در پروژ ه های اجر ا شده نشان می دهد داد که سه عامل اعتماد متقابل بین بهره‌برداران، مشارکت و همکاری اعضا و انسجام اجتماعی و مدیریت اشتراکی که عمدتاً با ساختار اجتماعی مناطق روستایی ارتباط نزدیکی دارند، در مجموع نزدیک به ۵۰ درصد از کل واریانس را به خود اختصاص داده‌اند.
Huang et al, 2010	یکپارچه‌سازی اراضی، رویکردی بنیاد توسعه پایدار در نواحی روستایی چین	توصیفی	یکپارچه‌سازی اراضی به عنوان ابزاری برای ایجاد اشتغال و درآمد، افزایش توان تولید و در نهایت بهبود وضعیت اقتصادی و ارتقای استانداردهای زندگی کشاورزان کمک می‌کند.
Lemmen et al (2012)	رویکردهای آگاه‌سازی درباره یکپارچه‌سازی اراضی به عنوان رویکردی برای متنوع‌سازی	توصیفی تحلیلی	آگاه‌سازی صحیح در ارتباط با طرح‌های یکپارچه‌سازی اراضی در مناطق روستایی نقش مهمی در سرمایه‌گذاری در تولید و بازار بوده و می‌تواند زمینه‌های متنوع‌سازی کشاورزی را تقویت کند.

## معرفی منطقه‌ی مورد مطالعه

جامعه‌ی آماری مورد مطالعه روستاهای عین‌الدین، حاج آقا، اشدلق علیا و کردکندی، واقع در شهرستان بستان‌آباد واقع در استان آذربایجان شرقی می‌باشد. این شهرستان یکی از ۱۹ شهرستان استان آذربایجان شرقی است که در ۴۷ کیلومتری شرق تبریز در مسیر ترانزیتی

تبریز- تهران و تبریز- سراب و اردبیل قرار دارد. از نظر جغرافیایی این شهرستان بین ۴۶ درجه و ۲۹ دقیقه تا ۴۷ درجه و ۱۵ دقیقه طول شرقی و ۳۷ درجه و ۳۴ دقیقه تا ۳۸ درجه و ۵ دقیقه عرض شمالی قرار گرفته است (شکل ۱).



شکل ۱- موقعیت قرار گیری روستاهای نمونه در شهرستان بستان‌آباد

سال ۱۳۹۰ شهرستان بستان‌آباد دارای ۲۵۵۶۴ خانوار بوده است که بعد خانوار آن ۳/۷ را نشان می‌دهد. نقاط شهری شهرستان دارای ۵۶۹۴ خانوار با بعد خانوار ۳/۶ نفر و نقاط روستایی دارای ۱۹۸۷۰ خانوار با بعد خانواری معادل ۳/۷ می‌باشد.

جدول ۴ نیز اطلاعات مربوط به اراضی و بهره برداران کشاورز در روستاهای نمونه (عین‌الدین، حاج آقا، اشدلق علیا و کردکندی) و کل شهرستان بستان‌آباد را نشان می‌دهد.

شهرستان بستان‌آباد، مشتمل بر ۱۸۸ آبادی است که ۱۷۹ آبادی دارای سکنه و ۹ آبادی خالی از سکنه می‌باشند. این شهرستان با ۲۷۹۵ کیلومترمربع مساحت و ۹۴۹۸۵ نفر جمعیت در سال ۱۳۹۰، دارای تراکم ۳۳/۹۸ نفر در هر کیلومترمربع بوده است که از مقدار فوق ۲۰۵۹۹ نفر در نقاط شهری و ۷۴۳۸۶ نفر در نقاط روستایی سکونت داشتند. در سال ۱۳۷۵ حدود ۱۲/۵ درصد، در سال ۱۳۸۵ حدود ۲۰ درصد و در سال ۱۳۹۰ حدود ۲۱/۵ درصد جمعیت آن را ساکنین شهرها تشکیل می‌دادند که در دو شهر واقع در این شهرستان (بستان-آباد و تیکمه‌داش) اقامت داشتند. همچنین، در آمارگیری

## جدول ۳- شاخص‌ها و گویه‌های سرمایه‌ی اجتماعی

شاخص	گویه
میزان آگاهی	آیا تا به حال در مورد یکپارچه‌سازی اراضی بحثی شنیده‌اید، آیا بخش ترویج جهاد کشاورزی از طریق تلویزیون به مردم آموزش می‌دهد، از طریق رادیو چطور، آیا بخش ترویج جهاد کشاورزی از طریق مطبوعات و پوسترها به مردم آموزش می‌دهد، چقدر مایلید برای بهره‌برداری مناسب، زمین همسایه‌ی خود را بخرید، چقدر حاضرید مبلغی بالاتر از قیمت واقعی آن زمین بپردازید، آیا با مزایا و معایب یکپارچه‌سازی زمین‌های کشاورزی آشنایی دارید.
آموزش	آیا تا به حال در کلاس‌های ترویج شرکت کرده‌اید، در صورت بلی بودن، در طول سال گذشته چند ساعت در این دوره‌ها شرکت کردید، کدام یک از سازمان‌های مرتبط با مسائل روستایی را می‌شناسید، سال‌های گذشته به طور متوسط چند بار به سازمان‌های مرتبط با مسائل روستایی مراجعه کرده‌اید، هرکس زمین خود را با دیگری بکارد، راحت‌تر می‌تواند در مورد نوع تولید تصمیم بگیرد. اگر چند نفر زمین‌های خود را باهم بکارند، راحت‌تر می‌توانند در آن‌ها تغییرات ایجاد کنند. اگر چند نفر زمین‌های خود را باهم بکارند، راحت‌تر می‌توانند سهم خود را به دیگری بفروشند.
اعتماد مردم به یکدیگر	چقدر به افراد روستای خودتان اعتماد می‌کنید، چقدر حرف‌های همسایگان خود را باور می‌کنید، امانت دادن ادوات کشاورزی به سایر مردم و همسایه‌ها، مشورت در زمینه طرح‌های یکپارچه سازی.
اعتماد مردم به دولت	چقدر سخنان شورای روستایتان را باور می‌کنید، چقدر مجریان طرح‌های دولت در انجام کارشان جدی هستند، چقدر مجریان طرح‌های دولت قابل اعتماد هستند، چقدر حاضرید با دولت، در صورت ارائه‌ی طرح یکپارچه‌سازی اراضی، همکاری کنید،
مشارکت	چقدر می‌توانید کارهایتان را به افراد فامیل بسپارید، چقدر مایلید یکی از زمین‌هایتان را با برادرتان ادغام کرده و باهم کار کنید، چقدر مایلید زمین زراعی خود را با یکی از زمین‌های همجوار ادغام کنید، چقدر مایلید زمین‌های خود را با چند نفر از اهالی روستا به مدت یک سال ادغام کرده و باهم کار کنید، چقدر مایلید برخی از زمین‌های خود را با چند نفر از افراد فامیل ادغام کرده و باهم کار کنید، چقدر مایلید یکی از زمین‌های خود را برای همیشه با چند نفر از اهالی روستا ادغام کرده و باهم کار کنید، چقدر مایلید اکثر زمین‌های خود را برای همیشه با هر یک از اهالی روستا ادغام کرده و باهم کار کنید، چقدر مایلید زمین‌های خود را با طایفه‌های دیگر روستا ادغام کرده و باهم کار کنید، چقدر مایلید اکثر زمین‌های خود را برای همیشه با افراد فامیل ادغام کرده و باهم کار کنید، چقدر حاضرید با دولت، در صورت ارائه‌ی طرح یکپارچه‌سازی اراضی، همکاری کنید.
مشارکت	همفکری و مشورت سرمایه‌گذاران خصوصی در امور روستا، مشارکت عمومی در فعالیتهای عمران برای زیرساخت‌ها، مشارکت مردم در گسترش یکپارچه سازی اراضی در روستا، برای امور عمومی روستا داوطلبانه به ادارات مستقر مراجعه شهر، مشارکت در اجرای پروژه های عمرانی روستا بدون دریافت دستمزد. مشارکت مالی در توسعه طرح های یکپارچه سازی اراضی، ارتباط نزدیکی با بزرگان روستا برای توسعه یکپارچه سازی، میزان مشارکت در حل مسائل و مشکلات محله، میزان مسئولیت پذیری همسایگان در بروز مشکلات برای آنها
اعتماد	اعتماد به «بزرگان و ریش سفیدان روستا»، اعتماد به عملکرد مدیران در روستا، اعتماد به نهادهای اجتماعی موجود در روستا. (مثل بسیج، هیأت امنای مسجد...)، اعتماد نسیت به همسایگان، میزان اعتماد نسبت به مردم و دوستان، اعتماد به همسایه در قبال وثیقه گذاشتن و غیره.
انسجام	وسایل مورد نیاز خود را از همسایه‌ها، مشورت با همسایگان در کارها، میزان درگیری و نزاع بین ساکن محله، میزان انحراف اجتماعی و ناهنجاری‌ها در محله زندگی، تغییر ارزش‌های مشترک بین روستاییان (مثل ساده زیستی، حس همکاری، همدلی)، خصوصیات مانده گذشت، صداقت، امانت‌داری و کمک به دیگران در بین همسایگان، حل مسائل و مشکلات کشاورزان، گرمایی و جلسات زیادی در روستا، تغییر ارزش‌های مشترک اهالی روستا مثل ساده زیستی، حس وطن دوستی، ترجیح مسافرت‌های جمعی به فردی، انجام کارها و فعالیت‌های گروهی در روستا، اعتقاد به همکاری و تعامل میان روستاییان.
نهادهای محلی	تفریح و گذران اوقات فراغت، توجه به رایاه اطلاعات و تجارب فردی در اجرای طرح یکپارچه سازی، توجه به استفاده از تجارب شهرها در بهبود محله‌ها روستایی، توانایی نهادهای محلی روستایی در اجرای طرح یکپارچه سازی اراضی، خدمات موجود در روستا برای گذران اوقات فراغت مردم، دارا بودن و دسترسی سرمایه گذاری شخصی در تجهیزات مناسب برای یکپارچه سازی، نقش ریش سفیدان و بزرگان در افزایش همکاری بین مردم و دولت در اجرای طرح یکپارچه سازی اراضی.

جدول ۴- وضعیت اراضی و بهره‌برداران

نوع بهره بردار	شهرستان	عین‌الدین	حاج آقا	اشدلق علیا	کردکندی
بهره بردار بصورت خانوار معمولی ساکن	۱۱۲۷۴	۲۶۱	۲۴۲	۱۳۵	۳۴۹
بهره‌بردار بصورت غیرساکن	۸۹۰	۱	۱	۱۸	۰
بهره‌بردار به صورت شرکت رسمی/ مؤسسه عمومی	۷۳	۱	۵	۰	۰
جمع بهره‌برداران	۱۲۲۳۷	۲۶۳	۲۴۸	۱۵۳	۳۴۹
تعداد کل بهره‌بردارانی‌های بازمین	۱۰۹۴۱	۲۲۱	۱۸۶	۱۱۷	۳۲۱
مساحت کل بهره‌بردارانی‌های بازمین	۹۳۴۵۳	۱۴۹۰	۲۹۸	۱۷۸۵	۳۵۷۷
تعداد بهره‌بردارانی‌های اراضی زراعی بازمین	۱۰۶۹۲	۲۲۱	۷۸۵	۱۱۷	۳۲۰
مساحت بهره‌بردارانی‌های اراضی زراعی بازمین	۹۲۲۹۰	۱۴۸۹	۲۹۴	۱۷۸۵	۳۵۵۰
تعداد بهره‌بردارانی‌های باغ و قلمستان بازمین	۱۹۴۱	۲	۶	۰	۲۲
مساحت بهره‌بردارانی‌های باغ و قلمستان بازمین	۱۱۶۳	-	۳	۰	۲۶
بهره برداران کشاورزی فوق دیپلم و بالاتر غیر کشاورزی	۶۸	۲	۰	۱	۱
بهره برداران کشاورزی فوق دیپلم و بالاتر کشاورزی	۳۵	۳	۱	۰	۲
بهره برداران کشاورزی متوسطه و راهنمایی	۷۸۳	۳۲	۴۶	۹	۲۶
بهره برداران کشاورزی ابتدایی و کمتر	۵۰۵۲	۱۱۷	۱۱۱	۵۶	۱۳۲
جمع باسوادان	۵۹۳۸	۱۵۴	۱۵۸	۶۶	۱۶۰
جمع بی‌سوادان	۶۲۳۲	۱۱۲	۳۲	۶۲	۱۸۸

مأخذ: سرشماری کشاورزی ۲۰۱۳

## نتایج و بحث

یافته‌های توصیفی تحقیق نشان می‌دهد، که از بین ۱۹۷ بهره‌بردار بر حسب گروه سنی، ۶/۰۹ درصد بین ۱۶-۲۵ سال، ۱۷/۷ درصد بین ۲۶-۳۵ سال، ۲۰/۳ درصد بین ۳۶-۴۵ سال، ۱۷/۲ درصد بین ۴۶-۵۵ سال و ۳۸/۵ درصد بیشتر از ۵۵ سال سن داشته‌اند. با توجه به این مطالب مشاهده می‌شود که گروه سنی بیشتر از ۵۵ سال با ۴۱/۲۰ درصد در بالاترین رده و گروه سنی ۱۶-۲۵ سال با ۶/۰۹ درصد در پایین‌ترین رده قرار داشته‌اند. از لحاظ سطح سواد بیشترین تعداد بهره‌برداران با ۳۹/۶ درصد دارای سواد خواندن و نوشتن یا سواد دوره راهنمایی بوده‌اند و کمترین تعداد آنان نیز با ۲/۲ درصد سواد دانشگاهی و لیسانس داشته‌اند.

## وضعیت مالکیت بر حسب تعداد قطعه

همان‌گونه که در جدول ۴ مشخص شده است اکثر سرپرست خانوارها، بین ۵-۰ قطعه زمین را تحت مالکیت خود دارند که این تعداد ۷۱/۹۷ درصد کل نمونه را شامل می‌باشد که در این بین ۲۰/۳۲ درصد سرپرستان خانوارها ۲ قطعه زمین دارند، این در حالی است که فقط ۱/۰۹ درصد از سرپرستان خانوارها مالک بیش از ۲۵ قطعه زمین می‌باشند که در بین کل خانوارهای نمونه تنها ۲ نفر هرکدام صاحب ۳۰ قطعه زمین می‌باشند. همچنین نتایج در زمینه مساحت مالکیت قطعات نشان می‌دهد، که ۹۳/۹۵ درصد اراضی تحت مالکیت بهره‌برداران نمونه دارای مساحت ۱۵-۰ هکتار می‌باشند و تنها ۶ درصد اراضی مساحت بزرگ‌تر از ۵ هکتار دارند. همچنین لازم به ذکر است که، ۱۴ نفر از پاسخگویان نیز میزان مالکیت و مساحت اراضی خود را ذکر نکرده‌اند (جدول ۵).

جدول ۵- توزیع پاسخ‌گویان بر حسب تعداد قطعات مالکیت

تعداد قطعات مالکیت				بر حسب مساحت مالکیت قطعات			
ردیف	تعداد قطعات	فراوانی	درصد	ردیف	مساحت	فراوانی	درصد
۱	۰-۵	۱۱۹	۶۴/۸	۱	۰-۱۵	۱۷۳	۹۴
۲	۵-۱۰	۴۲	۲۳/۱	۲	۱۵-۳۰	۴	۲/۲
۳	۱۰-۱۵	۱۰	۵/۵	۳	۳۰-۴۵	۴	۲/۲
۴	۱۵-۲۰	۶	۳/۳	۴	۴۵-۶۰	۱	۰/۵
۵	۲۰-۲۵	۴	۲/۲	۵	۶۰-۷۵	۱	۰/۵
۶	۲۵-۳۰	۲	۱/۱	۶	۷۵-۹۰	۱	۰/۵
کل		۱۸۳	۱۰۰	کل		۱۸۳	۱۰۰

مأخذ: یافته‌های تحقیق ۲۰۱۵

جهت بررسی نقش و اثرات سرمایه اجتماعی در گرایش به یکپارچه‌سازی اراضی کشاورزی در نواحی روستایی ابتدا به بررسی ابعاد گرایش به یکپارچه سازی اراضی با استفاده از آزمون رتبه‌ای فریدمن پرداخته شده است. نتایج این آزمون نشان می‌دهد، که از بین ۵ بعد مورد بررسی، بعد اعتماد به یکدیگر (اعتماد مردم به همدیگر) با میانگین رتبه‌ای ۴/۶۷ و بعد اعتماد

مردم به دولت با میانگین رتبه‌ای ۳/۷۲ بیشترین نقش را در افزایش گرایش کشاورزان به یکپارچه‌سازی اراضی کشاورزی در سکونتگاه‌های روستایی داشته است و همچنین بعد آگاهی با میانگین رتبه‌ای ۲/۲۲ کمترین تأثیر را در این زمینه دارد و مقدار کای اسکوئر آن ۲۷۲/۳۳۲ و همچنین در سطح ۰/۰۰۰ نیز معنادار می‌باشد (جدول ۶).

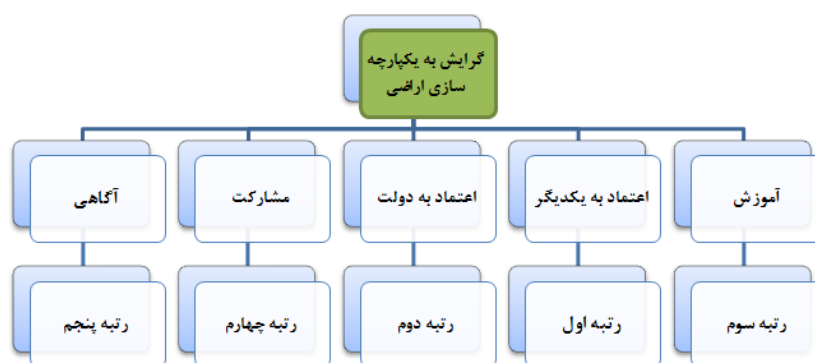
جدول ۶-رتبه‌بندی ابعاد گرایش به یکپارچه سازی اراضی در محدوده مورد مطالعه

رتبه‌بندی	میانگین رتبه‌ای	میانگین عددی	ابعاد گرایش به یکپارچه سازی
۳	۳/۲۵		آموزش
۱	۴/۶۷		اعتماد به یکدیگر
۲	۳/۷۲		اعتماد به دولت
۴	۲/۸۷		مشارکت
۵	۲/۲۲		آگاهی
	۱۹۷		N
	۲۷۲/۳۳۲		Chi-Square
	۰/۰۰۰		

مأخذ: یافته‌های تحقیق، ۲۰۱۵

شکل ۲ نیز نشان‌دهنده اهمیت اعتماد مردم به همدیگر در یکپارچه‌سازی کشاورزی در محدوده مورد مطالعه می‌باشد. بطوری که در صورت وجود اعتماد

متقابل مردم و کشاورزان به همدیگر و دولت، آن‌ها علاقمند به یکپارچه سازی اراضی خواهند بود (شکل ۳).



شکل ۳-رتبه‌بندی ابعاد گرایش به یکپارچه‌سازی اراضی با استفاده از آزمون فریدمن

نشان داد، بین ابعاد سرمایه اجتماعی و گرایش به یکپارچگی اراضی در سطح  $0/01$  آلفا، رابطه معناداری وجود دارد. همچنین نتایج نشان داد، که مقدار همبستگی بین شاخص سرمایه اجتماعی و یکپارچگی اراضی  $0/930$  و سطح معناداری آن نیز  $0/000$  می‌باشد. لذا، می‌توان گفت، بین سرمایه‌های اجتماعی و گرایش به یکپارچه‌سازی همبستگی مثبت و مستقیمی وجود دارد و با افزایش سرمایه‌های اجتماعی گرایش سرپرستان به یکپارچه‌سازی اراضی افزایش می‌یابد (جدول ۷).

در این قسمت از تحقیق به بررسی رابطه بین سرمایه اجتماعی در ابعاد اعتماد، مشارکت، انسجام و نهادهای محلی با گرایش روستاییان یا کشاورزان به یکپارچه‌سازی اراضی کشاورزی پرداخته و همچنین به جهت رتبه‌ای بودن داده‌های جمع‌آوری شده از پرسشنامه از آزمون همبستگی اسپیرمن استفاده شد. برای معنادار بودن رابطه بین متغیرها از طریق ضریب همبستگی اسپیرمن، اگر سطح معناداری آزمون (sig) کمتر از ۵ درصد باشد، با ۹۵ درصد اطمینان می‌توان رابطه دو متغیر را ثابت نمود. بنابراین یافته‌های تحقیق

جدول ۷-سنجش همبستگی بین ابعاد سرمایه اجتماعی و گرایش به یکپارچه‌سازی اراضی

ابعاد	همبستگی اسپیرمن	گرایش به یکپارچه‌سازی اراضی
انسجام	ارزش همبستگی	$0/633^{**}$
	سطح معناداری	$0/000$
نهادهای محلی	ارزش همبستگی	$0/728^{**}$
	سطح معناداری	$0/000$
اعتماد	ارزش همبستگی	$0/780^{**}$
	سطح معناداری	$0/000$
مشارکت	ارزش همبستگی	$0/530^{**}$
	سطح معناداری	$0/000$
کل سرمایه اجتماعی	ارزش همبستگی	$0/93^{**}$
	سطح معناداری	$0/000$

\*\* بیانگر معنی داری در سطح  $0/01$  می باشد.

مثبت در افزایش گرایش به یکپارچه‌سازی اراضی کشاورزی در محدوده مورد مطالعه داشته است (جدول ۸).

مدل برازش رگرسیونی عوامل تاثیرگذار در افزایش گرایش به یکپارچه‌سازی اراضی در سطح خانوارهای نمونه در محدوده مورد مطالعه نشان می‌دهد که سرمایه اجتماعی در محدوده مورد مطالعه  $0/532$  درصد تاثیر

جدول ۸- تحلیل واریانس عوامل تاثیر گذار در افزایش گرایش به یکپارچه‌سازی اراضی

دوربین واتسون	اشتباه معیار	ضریب تعیین تصحیح شده	ضریب تعیین	R
۱/۰۳۲	۰/۹۵۵۸	۰/۵۳۲	۰/۵۳۳	۰/۵۶۶

نتایج حاصله حکایت از آن دارد که کل ابعاد چهارگانه اعتماد، انسجام، مشارکت و ارتباطات اجتماعی کاملاً معنادار می‌باشد (جدول ۹).

با بهره‌گیری از نرم‌افزار SPSS و استفاده از مدل رگرسیونی چندگانه توأم، عوامل و شاخص‌های تأثیرگذار در افزایش گرایش به یکپارچه‌سازی اراضی کشاورزی در محدوده مورد مطالعه مشخص گردید و

جدول ۹- تحلیل واریانس مبتنی بر وجود رابطه خطی بین یکپارچه‌سازی اراضی و ابعاد سرمایه اجتماعی

مولفه‌ها	مجموع مربعات	درجه آزادی	میانگین مربعات	F	سطح معناداری
اثر رگرسیونی	۹۴/۷۷	۴	۲۳/۱۹۳	۶۱۹/۳۸	۰/۰۰۰
باقی مانده	۶/۷۷	۱۹۲	۰/۰۳۸		
کل	۱۰۱/۵۴	۱۸۱			

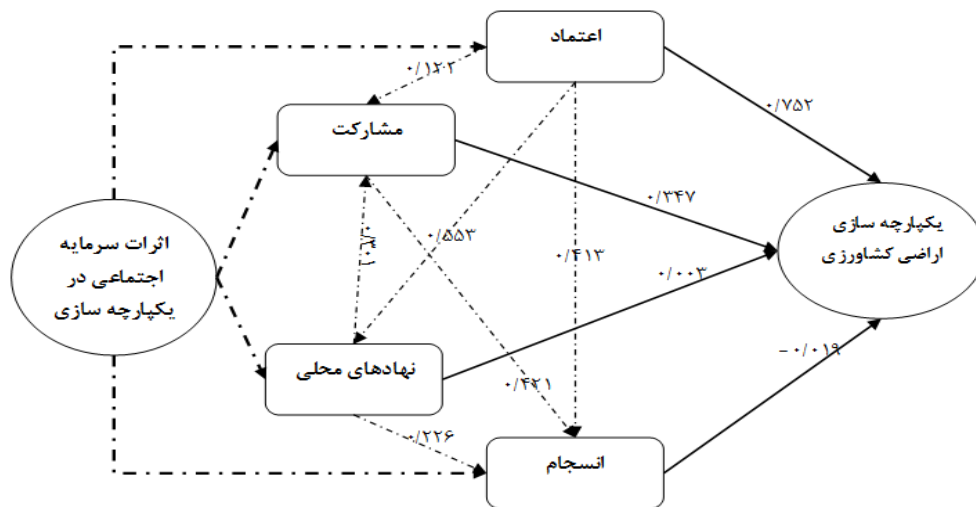
اجرای طرح‌های یکپارچه‌سازی اراضی کشاورزی در بین خانوارهای نمونه در محدوده مورد مطالعه خواهد شد. همینطور ضرایب مولفه‌های انسجام و نهادهای محلی به دلیل اینکه معنادار نبودند از معادله حذف گردیدند (جدول شماره ۱۰).

جهت تعیین میزان تأثیر هر یک از مولفه‌های سرمایه اجتماعی از مقدار استاندارد شده BETA استفاده می‌شود. در همین راستا، با نگاهی به مقادیر BETA روشن است که یک واحد تغییر در انحراف معیار مولفه‌های سرمایه اجتماعی (اعتماد، مشارکت) به ترتیب ۰/۷۵۲ و ۰/۳۴۷، واحد موجب گرایش روستاییان و کشاورزان به

جدول ۱۰- ضرایب بتا و پیش‌بینی اثرات ابعاد سرمایه اجتماعی در گرایش به یکپارچه‌سازی اراضی در بین روستاییان

ابعاد	ضریب غیر استاندارد		t	سطح معنی داری
	B	Std. Error		
متغیر وابسته (یکپارچه سازی)	-۰/۰۰۵	۰/۰۹۳	-۰/۰۵۴	۰/۹۵۷
اعتماد	۰/۷۸۰	۰/۰۴۰	۱۹/۴۸	۰/۰۰۰
مشارکت	۰/۲۳۴	۰/۰۱۵	۱۵/۱۶	۰/۰۰۰

مأخذ: یافته‌های تحقیق ۲۰۱۵



شکل ۴- تحلیل مسیر عوامل و متغیرهای سرمایه‌های اجتماعی و تاثیر آن بر گرایش به یکپارچه‌سازی اراضی کشاورزی

روستا نسبت به یکدیگر (هم‌محل و همسایگان و ...) و به افراد غریبه‌ی وارد شده به روستا که قصد اقامت دائم دارند و همچنین به نهاد «دهیاری» و شورای اسلامی و عملکرد آنان در روستا اعتماد دارند. افزون بر این، اعتماد اجتماعی بر بعد مشارکت اجتماعی، انسجام و نهادهای محلی تاثیر مستقیم داشته و از طریق آن به طور غیر مستقیم بر میزان گرایش به یکپارچه‌سازی اراضی کشاورزی موثر بوده است. همچنین، بعد مشارکت بر بعد انسجام اجتماعی تاثیر مستقیم داشته و از طریق آن به طور غیر مستقیم بر میزان یکپارچه‌سازی اراضی کشاورزی موثر بوده است. بعد نهادهای محلی نیز بر بعد انسجام اجتماعی تاثیر مستقیم داشته و از طریق آن به طور غیر مستقیم بر میزان گرایش به یکپارچه‌سازی اراضی کشاورزی موثر بوده است. تاثیر کلی هر یک از ابعاد در جدول ۱۱، ارائه شده است.

در ادامه تحقیق به بررسی اثرات مستقیم و غیر مستقیم سرمایه‌های اجتماعی بر گرایش به یکپارچه‌سازی اراضی کشاورزی با استفاده از مدل تحلیل مسیر پرداخته شده است.

برای انجام تحلیل مسیر ابتدا بین متغیر وابسته (گرایش به یکپارچه‌سازی اراضی) و متغیرهای مستقل (اعتماد، انسجام، مشارکت و نهادهای محلی) رگرسیون گرفته شد و در بقیه مراحل هر یک از شاخص‌ها که بیشترین ضریب بتا ( $BETA$ ) را داشته‌اند به عنوان متغیر وابسته و سایر عوامل متغیر مستقل فرض شده است. و در شکل ۴ میزان و نوع تاثیر (مستقیم و غیرمستقیم) هر یک از متغیرهای مستقل و وابسته نشان داده شده است. این مدل نشان می‌دهد که اثر کلی بعد اعتماد اجتماعی بر گرایش به یکپارچه‌سازی اراضی کشاورزی بیشتر از سایر ابعاد دیگر بوده است و اثر کلی آن نیز ۰/۷۸۶ می‌باشد. در این زمینه به نظر می‌رسد مردم

جدول ۱۱- سنجش میزان اثرات مستقیم و غیر مستقیم و کلی متغیرها بر گرایش به یکپارچه‌سازی

اولویت بندی	اثرات کلی	اثرات غیر مستقیم	اثرات مستقیم	متغیرها
۴	-۰/۰۱۹	-	-۰/۰۱۹	انسجام
۳	۰/۱۰۷	۰/۱۰۴	۰/۰۰۳	نهادهای محلی
۱	۰/۷۸۶	۰/۰۳۴	۰/۷۵۲	اعتماد
۲	۰/۳۴۰	-۰/۰۰۷	۰/۳۴۷	مشارکت

مأخذ: یافته‌های تحقیق ۲۰۱۵



### نتیجه‌گیری کلی

بارزترین ویژگی طرح‌های یکپارچه‌سازی در بعد اقتصادی کاهش تعداد قطعات است که این امر به طور مستقیم در افزایش امکان سرمایه‌گذاری‌ها، افزایش سطح زیرکشت و افزایش راندمان آبیاری مؤثر بوده، به طوری که استفاده از تکنولوژی‌های نوین و در پی آن صرفه‌جویی در نهاده‌های تولید و کاهش هزینه‌های تولید ممکن گشته و افزایش درآمد روستائیان را نیز به دنبال دارد. در زمینه‌ی اجتماعی، یکپارچه‌سازی با افزایش رضایت‌مندی کشاورزان و تمایل آن‌ها برای اجرای طرح در سایر مزارع و افزایش اوقات فراغت، زمینه برای افزایش ظرفیت‌های اجتماعی، فرهنگی مهیا می‌شود. در زمینه‌ی محیط‌زیست نیز اثرات یکپارچه‌سازی، شامل افزایش یا کاهش نفوذپذیری خاک، آلودگی منابع آب و خاک به دلیل استفاده از نهاده‌ها (کود و سم) و سایر زمینه‌های کیفی خاک می‌باشد. با توجه به همین اثرات مثبت طرح‌های یکپارچه‌سازی در ابعاد مختلف، مطالعه عوامل مؤثر در ایجاد انگیزه جهت گرایش به یکپارچه‌سازی اراضی کشاورزی از ضروریات است. در همین راستا نتایج تحقیق حاضر با نتایج تحقیقات حقیقت و همکاران (۲۰۱۳)، مرادی و همکاران (۲۰۱۲)، عباسی و همکاران (۲۰۱۲)، دماوندی (۲۰۱۰)، کریم‌زاده و محسن‌زاده (۲۰۱۴)، یاسوری و همکاران (۲۰۱۲)، عینالی (۲۰۱۴)، هیونج و همکاران (۲۰۱۰) و لیمین و همکاران (۲۰۱۲) در یک راستا بوده است.

در تحقیق حاضر هدف، بررسی اثرات و نقش سرمایه اجتماعی در گرایش به یکپارچه‌سازی اراضی کشاورزی در روستاهای شهرستان بستان آباد استان آذربایجان شرقی می‌باشد. لذا یافته‌های تحقیق حاضر نشان دهنده متوسط بودن ابعاد گرایش به یکپارچه‌سازی اراضی در محدوده مورد مطالعه است و همچنین بین ابعاد سرمایه اجتماعی و گرایش به

یکپارچگی اراضی در سطح ۰/۰۱ آلفا سطح معناداری وجود دارد. علاوه بر این، مقدار همبستگی بین شاخص سرمایه‌ی اجتماعی و یکپارچگی اراضی ۰/۹۳۰ و سطح معناداری آن نیز ۰/۰۰۰ می‌باشد، که نشان دهنده همبستگی مثبت و مستقیمی بین سرمایه‌ی اجتماعی و گرایش به یکپارچه‌سازی است و با افزایش سرمایه‌ی اجتماعی گرایش سرپرستان به یکپارچه‌سازی اراضی افزایش می‌یابد. همچنین نتایج آزمون تحلیل مسیر نشان داد که، اثر کلی بعد اعتماد اجتماعی بر گرایش به یکپارچه‌سازی اراضی کشاورزی بیشتر از سایر ابعاد دیگر بوده است و اثر کلی آن نیز ۰/۷۸۶ می‌باشد. بطوری که، اعتماد مردم به یکدیگر و همچنین اعتماد متقابل مردم و مسئولین شرط اساسی برای اجرای طرح‌های روستایی است. علاوه بر این، نتایج نشان داد، که روستائیان به هم‌دیگر اعتماد قابل توجهی دارند، ولی اعتماد آنان به دولت و مجریان طرح‌های روستایی در سطح پایینی قرار دارد، و متقابلاً مجریان طرح‌ها نیز عدم اعتماد خود به روستائیان را با اجرای طرح‌های روستایی بدون در نظر گرفتن نظریات اهالی نشان داده‌اند. بدون وجود اعتماد متقابل همکاری میان مردم و مسئولین تا حدی غیرممکن می‌باشد. عاملی دیگری که بعد از اعتماد اجتماعی در افزایش انگیزه جهت اجرای طرح‌های یکپارچه‌سازی تأثیر قابل توجهی دارد، مشارکت اجتماعی روستائیان و کشاورزان در اجرای این طرح‌ها است، بطوری که، مشارکت اجتماعی اساس موفقیت هر طرح و برنامه‌ای در جهت توسعه روستایی به شمار می‌رود. و بعد انسجام اجتماعی کمترین تأثیر را در این زمینه داشته است.

به‌طور کلی می‌توان گفت، اکثر روستائیان و بهره‌برداران نمونه تا حدودی با مزایای یکپارچه‌سازی اراضی زراعی آشنا بودند و این را می‌دانستند که در صورت یکپارچه شدن زمین‌ها خدمات رسانی، داشت، کاشت و برداشت تسهیل شده و محصولاتی با مرغوبیت

دهیاری اجرا شود تا روستائیان از اهمیت و اهداف کشت‌های مکانیزه و کشت در اراضی یکپارچه، اطلاع یافته و با اطمینان کافی تصمیم‌گیری مناسب دست بزنند. شوراهای اسلامی روستاهای نمونه با میانجیگری مسئولین و با دقت در نحوه اجرای برنامه‌های روستایی از بروز اختلافات روستایی میان کشاورزان جلوگیری کنند و میزان اعتماد و انسجام اجتماعی را افزایش داده و نقش نهادهای محلی را پررنگ‌تر کنند.

۲- مسئولان می‌توانند فناوری نوین کشاورزی از جمله کشت‌های جدید و جایگزین را در روستاهای اشدلق علیا و کردکندی - که شرایط مساعدتری برای پذیرش نوآوری‌های کشاورزی دارد- معرفی نمایند.

۳- با توجه به موقعیت کوهستانی روستاهای عین الدین و حاج آقا توسعه یکپارچه کشت دیم از طریق آبیاری تحت فشار یا قطره‌ای لازم است مورد توجه قرار بگیرد.

بالا و حجم بیشتر برداشت کنند. ولی مشاهدات نشان داد که روستائیان با وجود این آگاهی، به دلیل اینکه با فرایندها و اصول و قوانین آن آشنایی کافی نداشتند از ادغام اراضی زراعی خود و یکپارچه‌سازی آن‌ها خودداری می‌کنند و مهمترین عامل این امتناع، کم رنگ بودن فعالیت‌های ترویج و عدم آگاهی از روش‌های کشاورزی مدرن، قوانین ارث، تفاوت کیفیت اراضی، ناتوانی مالی نسبت به خرید یا پرداخت تفاوت قیمت اراضی، وجود نگرش سنتی نسبت به استقلال مالکیت و نیز بعضی اختلافات قومی و قبیله‌ای بین اهالی روستا و غیره می‌باشد. باتوجه به یافته‌های تحقیق پیشنهادات زیر ارائه می‌گردد:

۱- برای بالا بردن آگاهی روستائیان و تشویق آنان به اجرای طرح یکپارچه سازی کلاس‌های ترویج، جلسات بحث و بررسی مسائل روستائیان، معرفی طرح‌های موفق یکپارچه‌سازی در روستاها، در مساجد و خانه

#### منابع مورد استفاده

- Abdolahi A, Valaei M, Anvari A, 1392, Assessing the Impact of Social Capital on Reducing Rural Poverty case study : Ghichagh rural district, Year 2, 4: 133-152. In persian
- Abdul-Hakim R, 2010. «Does social capital reduce poverty? A case study of rural households in Terengganu», Malaysia. European journal of social sciences, Vol. 14, 4: 556-566.
- Ahmadpour A, Feli S, Soltani Sh, 1394, Factors Affecting the Lack of Participation of Mazandaran Provinces in the Land Consolidation Plan, Village and Development Quarterly, Yera 18, No 2: 1-18. In persian
- Ahmadpour A, Mousavi M H, Analysis of the Consequences of Implementation of the Integration Plan in Rural Farms, 1394 (case study: waleshkola village, sari township, Journal of Rural Planning and Research, Year 4, No 2: 143-156. In persian
- Akhtar Mohaheghi M, 1385, Social capital, Tehran, Nashere Ney Publishers.
- Ayranci Y, 2009, A Method for the Construction of a New Reallocation Plan in Land Consolidation and its Application, The Philippine Agricultural Scientist, Vol. 92. 3: 254-264.
- Bullard R, 2007. Land consolidation and rural development. Anglia Ruskin University.
- Dadvarkhani F, Malekan A, Azmi A, Ahmadi Rashed, 1392, Comparative Study of the Impact of Social Capital on Rural Development Promotion, Case study: Godvin Rural district, Kangavar Township, Magazine of Spatial Planning (Geography), Year 3, 3(10): 125-144. In persian

- Damavandi A,1389, Investigating the Factors Affecting the Acceptance of Land Consolidation Plan for Farmers,Kabodar Ahang Township, Master's Thesis,Tabriz university.
- Demetriou D, 2014. The Development of an integrated planning and decision support system (IPDSS) for land consolidation. London: the University of Leeds, UK.
- Eynali J,1393 Evaluation of the role of social capital in the integrity of agricultural land case study:Hesar Valiasr rural district,Avaj Township, Rural research, Volume 5,2:375-396. In persian
- FAO, 2012. The Design of Land Consolidation Pilot Projects in Central and Eastern Europe, Rome.
- Findlay T, 2014. Social Capital and Local Governance Regimes: Early Childhood Development Roundtables in British Columbia , The Innovation Journal: The Public Sector Innovation Journal, Volume 19(1).
- Haghighat s,Irvani H, Kalantari Kh, Mahdavi A,Ghadimi AR,1394, Analysis of the factors leading to the land consolidation plan from the perspective of Fars province farmers, Iran's Economic and Agricultural Development Research,Period 64,No 1:21-34. In persian
- Haghighat S,Irvani H, Kalantari Kh,Ghadimi AR,1392, Analysis of Barriers to Acceptance of Land Consolidation Plan from Farmers Perspective in Fars Province, Journal of Agricultural Extension and Education Research,Year6,No 1,97-110. In persian
- Huang, Q, Li, M, Chen, ZH. & Li, F, 2011. Land consolidation: an approach for sustainable development in rural China. *Ambio*, 40: 93- 95.
- Karimzadeh H,Mohsen Zadeh haris M,1394, Investigating the Role of Social Capital in Integrating Agricultural Lands in Rural Areas case study: Bostan Abad Township, International Conference on Sustainable Development, Agricultural-oriented solutions and challenges, Natural resources, environment and Tourism,Tabriz. In persian
- Miri Gh R,1389, Investigating the Role of Social Capital and Satisfaction with Quality of Life, A Case Study of the Sistan Water Back Section, Quarterly Journal of Human Geography,Year2,4:28-38. In persian
- Miri Gh R,Javan J, Afrakhteh H, Velayati SA and shayan H,1389, The Role of Social Capital in Rural Development, Magazine Geography and Regional Development,14:29-49. In persian
- Mirzaei H,Taleb M and Kakepour M,1394, Rooting of the reasons for agreeing and opposing farmers with participation in land consolidation plans,case study: Selected villages of Bukan County, Human Geography Research,Volume 47,No2:337-349. In persian
- Mohsenzadeh Haris M,1393, Integration of agricultural lands and their role in rural development(Case study: villages of Bountyabad city), Master's thesis, Tabriz university,Tabriz. In persian
- Moradi M, Fal Soleyman M and Abtahi Nia A,1392, Identification of Factors Affecting Farmers' Desire to Participate in Implementation of Land Consolidation Plan,Case study: Kkhosef township, Geography and development,2(3):89-102. In persian
- Mukaila. A, 2012. Social Capital and Poverty Reduction in Nigeria: A Case Study of Minna Metropolis, *International Journal of Business and Social Science*, Vol. 3, 12.
- Navanbakhsh M, Fadavi J,1387, Investigating the dimensions of social capital and its role in urban development(District of Tehran District 5,1(2),25-47. In persian

- Noghani M, Razavizadeh N, 2013. Social capital and health: a return to social and sociological traditions, *Journal of Research & Health Social Development & Health Promotion Research Center*, Vol. 3, 1:286-295
- Ozmete E, 2011, Understanding of Social Capital with Ecosystem Approach, *International Journal of Academic Research*, Vol 3. 3: 333-339.
- Pasakarnis, G, Maliene V, 2011. Land Consolidation in Lithuania: Aspiration and Actuality, *Environmental Engineering*, The 8th International Conference, May 19–20, 2011, Vilnius, Lithuania, Selected papers و 1424- 1431.
- Rezazadeh R, Selseleh A, 1392, Investigating the Relationship between Social Capital and Development Planning of the Basis of the Neighborhood, *Urban Management Magazine*, No32:81-100. In persian
- Roknodin Eftekhari A R, 1377, Evaluation of Agricultural Land Integration Projects, *Lecturer in Human Sciences*, 8:131-149. In persian
- Roknodin Eftekhari A R, 1391, agricultural development (Concepts, Principles, Research Methodology و Planning to integrate agricultural lands), Tehran, Samt Publisher. In persian
- Sahbaninezhad M, Yousefi A, Amini A M, 1394 Investigating factors affecting farmers' willingness to participate in land consolidation plans In the Meymeh section of Isfahan province, *Applied Geosciences Research*, Year 15, No 7:24-37. In persian
- Salehi R, Nemati M, Amanpour S, 1393, Investigating the mechanism of influencing social capital indicators in desirable governance case study: Nasim Shahr City, *Spatial Planning (Geography)*, Year 4, 1(12):1-24. In persian
- Shams A, Ahadzad J, Abasi AR, Hoshmandan Moghadam Fard Z, 1394, Wheat farmers' attitude towards land consolidation And appropriate approaches from their point of view, (Case study: Wheat farmers in the villages of Hashtroud township, *Quarterly Journal of Rural Development Strategies*, 2, 2:41-60. In persian
- Sheyhzadeh M, 1390, Expansion of agricultural enterprises In line with the necessity of land consolidation *Barzegar*, 1058:10-13. In persian
- Suzuki E, 2010. Does low work place social capital have detrimental effect on worker's health?, *Social science and Medicine*, 70: 1367- 1372.
- Yasori M, Javan J and Sabonchi Z, 1386, The Economic Impact of Implementation of Land Integration Plans in Arak township, *Geography, Journal of the Iranian Geographic Society*, New era, Year 5, 14-15:67-84. In persian